

2022 夏号

No.249

# 橋

はし



高知県 沈下橋

# BRIDGE



## 藤井会ケアガーデン三郷 地鎮祭

## 香芝生喜病院 新設・増設工事 起工式

令和4年5月14日奈良学園大学三郷キャンパス跡地に開設する複合型介護施設 藤井会ケアガーデン三郷の地鎮祭を執り行いました。

また同日、香芝生喜病院では、解剖室新設及び駐車場増設工事起工式を執り行いました。

香芝生喜病院 新設・増設工事 起工式



藤井会ケアガーデン三郷 地鎮祭



藤井会ケアガーデン三郷 地鎮祭



香芝生喜病院 新設・増設工事 起工式

## 深江クリニック

### 院長就任のご挨拶

深江クリニック 院長 岡田 範之



令和4年4月1日から先代院長 尼木純子先生の後任として、深江クリニック院長に就任しました岡田範之です。自己紹介をかねて就任のご挨拶を申し上げます。どうぞよろしくお願い致します。

私は平成7年に大阪市立大学（現大阪公立大学）医学部を卒業し大阪市立総合医療センターの研修医となりました。それから14年間、高度急性期医療に当たりながら内科、主に腎臓内科を専門として研鑽を積んできました。その後、南河内地区の透析クリニックの院長を13年間務め地域医療に邁進していましたが、大阪市立総合医療センター時代の指導医である現石切生喜病院副院長の今西政仁先生とのご縁から現職に就任する運びとなり、引き続き地域医療に貢献できる機会を頂きましたこと深く感謝致します。

一方、責任の重さを実感しているところではありますが、現在通院されている患者さま、そしてまだお会いしていない未来の患者さまが安心して透析生活を送って頂けるように寄り添ってまいります。

近年、透析患者さまにおかれましても高齢化の前進により透析導入当初から多くの合併症を併発、介護を余儀なくされるケースが目立ってまいりました。その一方で年々医療を取り巻く情勢は厳たるものとなっており、よりの確な経営判断を迫られ求められております。患者さま一人一人におけるライフスタイル維持向上と医療機関の持続の両立におきましても同じくして厳しい局面であると感じております。しかしながら限られた資源・設備を有用し、そして人員こそが一丸となることで地域の皆さまに信頼される医療機関となり、患者さまご自身の安心と幸福に貢献することを念頭に置き、日々の診療に邁進したいと存じております。

これからも全力を尽くし患者さまの診療及び深江クリニックの運営責務を果たしてまいります。今後とも皆さまの期待に応えられるよう誠実に職務を遂行してまいりますので何卒よろしくお願い申し上げます。

## 石切生喜病院

### 臨床研究支援センターの紹介

臨床研究支援センター 宮内 元史

石切生喜病院は、高度な医療を地域に提供する役割を担っておりますが、それらに加えて治験（新薬の安全性や有効性を確認する試験のこと）や臨床研究に積極的に取り組んでおり、日常の診療や治療に生かしながら、さらなる医療の向上に努めています。

臨床研究支援センターは、臨床研究や治験が倫理性・科学性・信頼性が保たれた形で行われることを支援しています。そのため、法令で定められている倫理審査委員会や治験審査委員会の



運営も行っています。患者さまの診療情報を用いた研究を行う際には、ホームページでどのような診療情報が

研究に利用されているかを公開した上で、患者さまが情報の利用を拒否できる機会であるオプトアウトを設けています。

※「石切生喜病院」「オプトアウト」の名前でインターネット検索出来ます。



イメージ



今日知らなければ「アス」はない？

# 時に血を吐く肺アスペルギルス症

石切生喜病院 呼吸器外科 副部長 藤井 祥貴

皆さんは肺アスペルギルス症という病気をご存じでしょうか？これは肺に感染すれば時に血痰・咯血を伴い、出血量によっては窒息して命を落とす可能性のある怖い感染症です。実はこの病気、感染症ですが治療には呼吸器外科も大に関わる疾患なのです。今回はそんな肺アスペルギルス症についてお話しします。

## どんな病気？

肺アスペルギルス症はカビの一種であるアスペルギルス(Aspergillus)によって起こされる真菌症の一つです。アスペルギルスは世界中の土壌を中心とした環境中に広く生息し、建築物や屋内環境からも多く検出されます。したがって病院といっても例外ではなく、クリーンルームといった特殊な部屋以外ではア

スペルギルスの暴露を防ぐことは不可能で、呼吸により体内に入ったアスペルギルスは、肺内に生着し血痰・咯血を来します。さらに血管内に侵入したアスペルギルスは血流に乗り、筋肉・心膜・腹腔内臓器や脳内まで浸潤することもあります。

## どんな人が感染するの？

免疫能力が正常であれば、菌は生体内に侵入しても通常感染はしませんが、全身あるいは局所的に免疫が低下した人であれば感染する可能性があります(図1)。局所的に免疫が低下している人とは、感染などが原因で気道粘膜に強い障害がある人や、結核遺残空洞・肺嚢胞などの器質的肺病変がある人を意味します。

## どうやって診断するの？

肺アスペルギルス症は侵襲型(侵襲性肺アスペルギルス症)と慢性型(単純性肺アスペルギローマ・慢性進行性肺アスペルギルス症)に大別され、侵襲型は全身的な免疫低下のある患者さまに発症しやすく急速に進行するため、早期の診断・治療が望まれます。いずれの型も診断には臨床症状以外に真菌学的検査・病理学的検査・血清学的検査があり、確定診断には病理学的検査による菌体の確認が必要です。しかし菌体が検出されない例も多く、この場合は特徴的な真菌球(fungus ball)などの画像所見(図2-1)や、血清中のガラクトマンナン抗原・β-Dグルカン・抗アスペルギルス沈降抗体(保険適応外)の検出によって臨床的に診断し、治療が開始されることもあります。

## 治療方法は？

肺アスペルギルス症の標準的な治療法は抗真菌薬の投与ですが、慢性型は局所的な免疫低下があることが多いため、抗真菌薬治療のみでは病状を抑えることは出来ても完全にア

スペルギルスを排除することは困難です。そこで、特に単純性肺アスペルギローマに対する治療の第一選択は外科切除になります。ただ本疾患は多数の新生血管を伴う(図2-2)強固な癒着を胸腔内に作り出す事が多く、剥離操作に大量の出血を伴うため体に負担の大きい手術となります。そこで石切生喜病院ではオリジナルの治療法として、放射線科と連携し、流入する新生血管を術前に血管内カテーテル検査で確認・塞栓し手術に臨むことで、術中の大量出血を予防しています。また、呼吸器外科が得意とする完全胸腔鏡下手術と併用することで、より体に負担の少ない手術を実現しています(図3)。

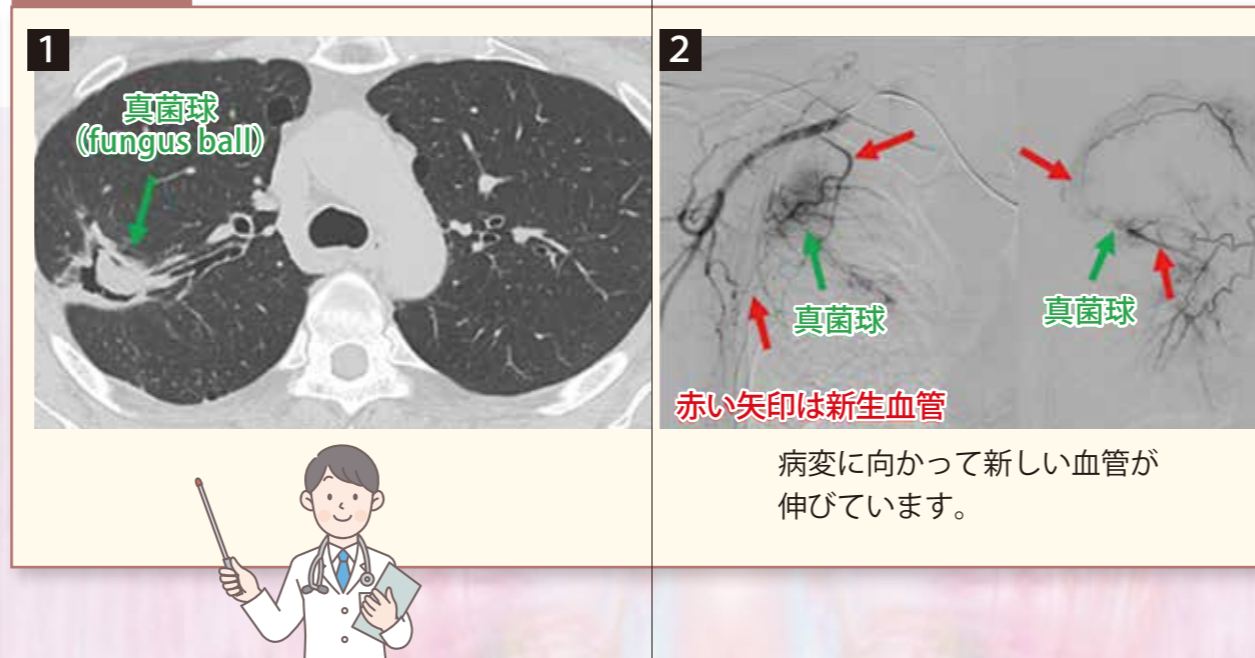
## 終わりに

石切生喜病院呼吸器外科ではこれ以外にも肺がん・気胸・縦隔腫瘍など、ほぼ全ての症例に対し完全胸腔鏡下手術を行っています。また、大血管・胸壁浸潤がんなどの進行症例に対しても、完全胸腔鏡下手術を先行することで体に負担の少ない手術を行っていますので、お気軽にご相談下さい。

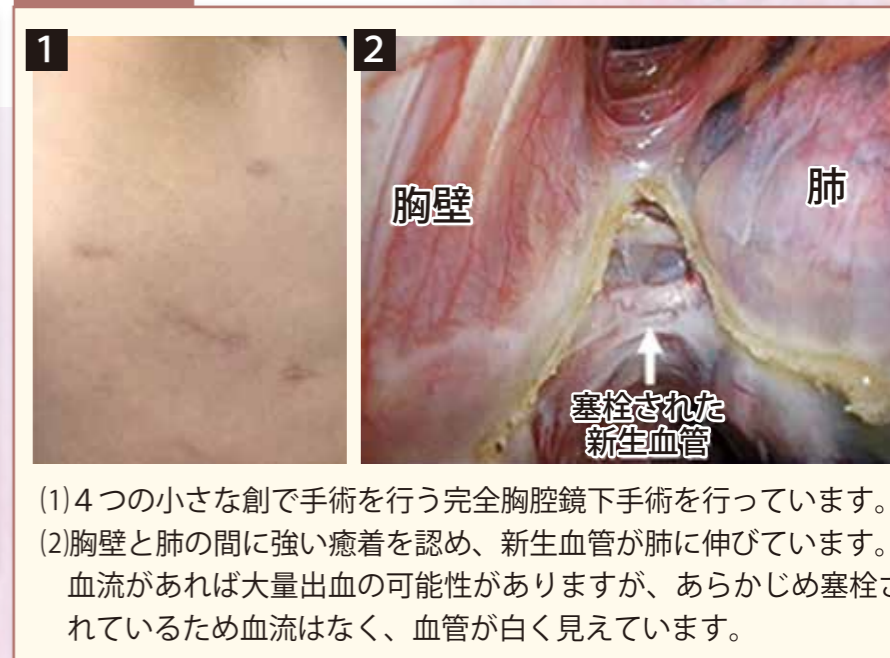
(図1) 免疫低下を引き起こす原因

全身的	局所的
高度低下	
好中球減少	抗酸菌感染後(結核など)
ステロイド大量投与	気管支炎拡張症
免疫抑制療法	間質性肺炎
慢性肉芽腫症	肺嚢胞
HIV	COPD
抗真菌薬の長期投与	胸部術後の死腔
軽度低下	など
糖尿病	
アルコール多量	
低栄養	
など	

(図2) 特徴的な真菌球(fungus ball)と新生血管



(図3) 手術創と術中所見





# 感染性腸炎に 注意しましょう

香芝生喜病院 薬剤室  
吉原 美希



## \* 感染性腸炎とは？

病原微生物が人の腸管内に侵入、定着、増殖して発症します。病原体は、細菌、ウイルス、寄生虫などです。食品や汚染された水による感染が多く見られますが、ペッ

トや人からの接触感染などもあります。  
夏季には細菌、冬季にはウイルスが主な原因になります。

### 【細菌】

カンピロバクター、ウェルシュ菌、サルモネラなど。

- 食中毒の原因となる細菌の多くは、高温多湿を好みます。
- 増殖最適温度は30～40℃です。また湿度が高くなる梅雨頃からも多くなります。例えば、生肉を触った手で調理したり不十分な加熱調理などで発生します。
- 低温保存、適切な加熱調理が重要となります。

### 【ウイルス】

ノロウイルス、ロタウイルスなど。

- ウイルスは低温、乾燥を好み、生存率が高くなります。また乾燥により空中に浮遊しやすくなり、伝播しやすくなります。冬季は人も体温が下がり免疫力が低下

## 食中毒予防の3原則

つけない



手洗い

ふやさない



冷蔵庫

やっつける



加熱



イメージ

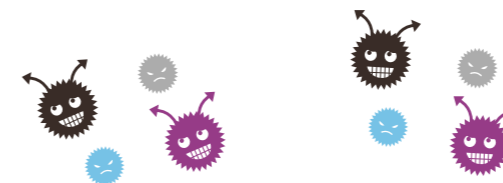
- しているのが感染しやすくなります。
- 例えばノロウイルスはカキの生食が原因食品となることが多いですが、人から人への二次感染は、感染者の嘔吐物や便を触った手からの感染や、乾燥した嘔吐物から飛散したウイルスを吸い込んで感染する場合があります。これらも適切な加熱処理、手洗いが重要となります。

## \* 症状は？

- 下痢、腹痛、発熱、悪心、嘔吐など急性胃腸症状がみられます。

## \* 診断は？

- 問診が重要となり、症状、発症時期、食事歴、渡航歴、抗菌薬使用歴、基礎疾患の有無などを確認します。
- 確定診断は、細菌性腸炎の場合、便や腸液を培養し菌を検出します。ウイルス性の場合には吐瀉物や便から特異的な物質や遺伝子の検出をおこないます。



## \* 治療は？

- 多くの場合は対症療法となります。
- 下痢止めやお腹の痛み止めは、腸管内容物の停滞に繋がり、症状が長引くため、原則的には使用を避けます。
- 整腸剤や乳酸菌製剤は腸内細菌の回復のために用います。
- 下痢に伴う脱水に対しては、スポーツ飲料の摂取や、点滴による輸液をおこないます。
- 原因菌によっては抗生剤も使用します。

原因食品	病原微生物
鶏肉	カンピロバクター・サルモネラ
牛肉	腸管出血性大腸菌・サルモネラ
豚肉	エルシニア・サルモネラ・カンピロバクター
魚介類	腸炎ビブリオ・エロモナス
二枚貝	ノロウイルス
アジ・サバ・イカなど	アニサキス
ホタルイカ	旋尾線虫
ヒラメ	クドア
馬肉	ザルコシステイス
鶏卵	サルモネラ

梅雨から夏にかけて最も危険な時期です。普段から注意しましょう。



イメージ





医療法人藤井会では6月4日(土)石切生喜病院大会議室にて「チーム医療を考える会」～スキルアップセミナー～(同時WEB配信)を開催いたしました。

《開会の辞》

石切生喜病院 副院長・教育研修センター長 堀尾武史

《報告》

座長：石切生喜病院 循環器内科 医長 松岡雄治郎

《一般演題》

演者：石切生喜病院 心不全看護認定看護師・心臓リハビリテーション指導士 師長 小野めぐみ

題目：「当院の心臓リハビリテーションにおける取り組み」

《特別演題》

演者：鳥取大学医学部附属病院 循環器内科 衣笠良治先生

題目：「明日から実践 心不全の地域連携」

《閉会の辞》

石切生喜病院 副院長・教育研修センター長 堀尾武史

講演会終了後、質疑応答では予定時間を越えるなど盛況裏に閉会いたしました。



開会・閉会の辞  
石切生喜病院 副院長  
教育研修センター長 堀尾武史



《報告》座長  
石切生喜病院 循環器内科  
医長 松岡雄治郎



《一般演題》演者  
石切生喜病院 心不全看護認定  
看護師・心臓リハビリテーショ  
ン指導士 師長 小野めぐみ



《特別演題》演者  
鳥取大学医学部附属病院  
循環器内科 衣笠良治先生

INVITATION

「チーム医療を考える会」  
～スキルアップセミナー～

日時 2022年6月4日(土) 15:30～17:05

会場 石切生喜病院 「大会議室」(同時Web配信)

Opening 15:30～15:40  
堀尾 武史 石切生喜病院 副院長・教育研修センター長

座長 松岡 雄治郎 石切生喜病院 循環器内科 医長

Short Lecture 15:40～16:10  
当院の心臓リハビリテーションにおける取り組み  
演者 小野 めぐみ  
石切生喜病院 心不全看護認定看護師・心臓リハビリテーション指導士

Special Lecture 16:10～17:00  
明日から実践 心不全の地域連携  
演者 衣笠 良治 先生  
鳥取大学医学部附属病院 循環器内科 講師

Closing 17:00～17:05  
堀尾 武史 石切生喜病院 副院長・教育研修センター長

主催：日本ペリカーンががんと連携推進 日本イーライリリー株式会社

化学療法センターに在籍する薬剤師2名が新たにがん領域における認定を取得

薬剤室 化学療法センター 室長 野口 善久



令和4年4月、私は日本病院薬剤師会「がん薬物療法専門薬剤師」の、また、土居真純は日本臨床腫瘍薬学会「外来がん治療認定薬剤師」および日本病院薬剤師会「がん薬物療法認定薬剤師」の認定を各学会より頂きました。

薬剤師ががん領域で取得できる認定というのは学会ごとにいくつかあります。取得要件は各学会で異なるところはありますが症例審査や筆記試験、学会・論文発表や研修などが必要となりハードルが高く設定されています。

それぞれで理念や定義は違えども、がん領域においてより高度な知識と臨床経験を持ち、患者さまに適正な薬物療法と薬学的管理を提供することは変わりありません。

がんの治療というのはひと昔前とは異なり、外来で行う流れになってきており、石切生喜病院ではスタッフや施設の充実化もあって外来化学療法室で治療を

受けられる患者さまの数は年々増加しています。驚くことに化学療法センター開設当初と比較して倍近くまで増加しています。また抗がん剤治療自体も、一時話題になりました免疫チェックポイント阻害薬をはじめ、様々な薬剤を組み合わせた治療が誕生し、年々複雑化しています。特に石切生喜病院は肺がん、乳がん、大腸がん、胃がんなど罹患率の高いがんをはじめ、血液がんや婦人科がん、泌尿器科がんなど幅広い診療が行われています。石切生喜病院だけでなく全国的に日々進歩する抗がん剤治療に対応するため、専門的知識を有した薬剤師の養成が求められていますが、今回私が取得しましたがん薬物療法専門薬剤師は、新たな認定取得者を養成するための指導者を担います。

今後は専門的知識を持った薬剤師を更に養成し、患者さまだけではなくそのご家族さま、また多職種間においてもトータルサポートできるよう努めていこうと思います。



石切生喜病院 健診課は健診センターへ～呼称変更し業務拡大～

石切生喜病院 健診センター長 木村 尚憲

令和4年4月1日より、石切生喜病院健診課は業務拡大をするとともに健診センターへ呼称変更しました。

健診前日の夜遅くまでお仕事で、前日夜からの食事制限が難しい方や、お昼からなら健診のお時間が取れる方のために午後診(14時受付)を開設しました。また、土曜日にも人間ドックを含めた各種健診を開始しました!

企業さまの定期健診も承っています。当センターには産業医、衛生工学衛生管理者、第一種衛生管理者が在籍しており、労働安全衛生の観点から従業員の皆さまの健康管理についてお手伝いをさせて頂く

ことも可能です。

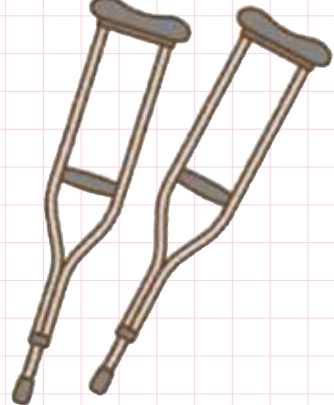
これからも、受診者さまに質の高い健診の提供等、よりよい受診環境づくりに健診センタースタッフ一同努めてまいります。

人間ドック、健診などに少しでもご興味ある方は下記へご連絡ください。

- 石切生喜病院 健診センター
- 東大阪市弥生町18-28 石切生喜病院2階
- TEL 072-986-3604 FAX 072-986-3622







# 松葉杖について

香芝生喜病院 リハビリテーション室 室長 望月 弘己

先日、松葉杖の名前の由来について聞かれる事がありました。二股になっていて松の葉に似ているところからきているようです。



肘は軽く曲げる



脇の下は空けておく

手で支える

## 1 合わせ方

体重は手の平で支え、脇は締めずに空けておきます。脇で体重を支えると、血管や神経を圧迫して手にしびれや麻痺が生じる恐れがあるので注意してください。手の甲のところがしびれ、指や手首が動かなくなることもあります。

肘は少し曲げた状態で使います。肘を伸ばしたままだと、体重は支えやすいかもしれませんが、でこぼこしたところや坂道に対応するのが難しくなる場合があります。

## 2 歩き方(左足が悪い場合)

左足に体重をかけずに、松葉杖で支えて歩きます。

ジャンプをしないでしっかり松葉杖で体重を支える事が大切です。



①左足を浮かしたまま前を見て立つ



②松葉杖を前に出し



③松葉杖で体重を支え、右足を出す

## 3 段差の昇降(左足がつきにくい場合)

足をつけない場合は、転倒の危険性が高いので松葉杖での段差の昇降は、行わない方が安全です。

足をつける場合は左記の通りです。手すりなどを併用することをお勧めします。



右足から昇る



杖と左足から降りる

## 4 さいごに

松葉杖は脇で杖を挟む為、しっかり前を向いて使用すれば、姿勢が安定し歩き方がきれいになる印象があります。普通の杖やシルバーカーでは歩いた時、腰や背中が曲がりやすい事が多い

ように思います。松葉杖と聞くと若い人が使うイメージがあるかもしれませんが、最近、姿勢のいい高齢者の方も多く、松葉杖を使用する機会が多くなったような気がします。



【オンコロ】とは… オンコロジー (oncology)。腫瘍学のことで、がんを主体に腫瘍の原因や治療などを研究する学問を指します。この連載企画では、がん患者さまやご家族さまへさまざまな情報を発信していきます。

# がん予防 ～節酒について～

石切生喜病院 栄養管理室 岩田 真季

イメージ



日本では毎年たくさんの方が、がんになっています。がんの原因は1つではなく、複数の要因が関連して発生しますが、誰でも高齢になれば、がんになる確率が高くなります。

また、がん予防についての研究からは、がんと生活習慣・環境との間に深い関わりがみられます。ですので、誰でも生活習慣を改善することで、がん予防に取り組むことができます。がんにならないようにする努力は、健康寿命を延ばすための努力でもあります。

人は無理に飲まないようにしましょう。大量飲酒でがんのリスクが高くなること、日本人男性を対象とした研究でわかりました。1日あたりの平均アルコール摂取量が、純エタノール量で23g未満の人に比べ、46g以上の場合で40%程度、69g以上で60%程度、がんになるリスクが高くなります。女性では男性ほどはっきりしないものの、女性のほうが男性よりも体質的に飲酒の影響を受けやすく、より少ない量でがんになるリスクが高くなるという報告もあります。



### 純エタノール量で23gは だいたいどれくらい??

- ◇ビール大瓶… 1本 (633ml)
- ◇日本酒… 1合 (180ml)
- ◇焼酎・泡盛… 原液で1合の2/3 (120ml)
- ◇ウィスキー・ブランデー… ダブル1杯 (原酒で60ml)
- ◇ワイン… ボトル1/3程度 (250ml)

### 今回は「節酒」について…

飲む場合は純エタノール量換算で1日あたり約23g程度までとし、飲まない人、飲めない



日本人を対象とした研究結果から定められた、科学的根拠に基づいた『日本人のためのがん予防法』を基に作成



# 入職から 1年を振り返って

大東中央病院 総務課  
課長 山本 寿成

大東中央病院ではオリエンテーションの一環として、新入職員に対し入職後1年を経過した職員による職務体験発表会を行っています。

新人にとっては、先輩がどんなことを学び、経験してきたかを直接聞く機会となり、発表者に

とっても自身の行動を振り返る機会になるわけです。

今年も4月1日、大東中央病院会議室で行われ、発表後には新人から多くの質問が寄せられ、とても充実したオリエンテーションとなりました。

## 大東中央病院 臨床検査室 吉本 安理沙



入職おめでとうございます。

入職しての1年間はあっという間で充実した日々を送ることが出来ました。

私は熊本から大阪に就職で来たので、まず大阪の人たちと馴染むことが出来るのかという不安がとても大きかったです。少し怖いイメージもありましたが、実際は、優しい方たちばかりで、他部署の方たちもよく話しかけてくれるので、すぐに馴染むことが出来たと思います。

最初の頃は、夜診が終わって家に帰るとクタクタですぐ寝ていて、仕事に慣れることや新しいことを覚えるのに精一杯でした。今では仕事にもだいぶ慣れて余裕を持って生活しています。

私は人の名前を覚えることが苦手で、役職名を含めて名前を覚えるのに苦労しました。

この病院はほぼ全職員と関わることがあり、覚えなければならない人が多いと思うので、私は時間があるときは職員一覧を見て覚えていました。

コロナ禍での入職は怖く不安な気持ちもありましたが、徹底した感染対策を行っていると思いました。各部署交代で病院入口での患者さまに対する検温やアルコール除菌の徹底やPCRの3重袋、PCRの受取り方法など院内感染が起らないように工夫されていると感じます。1、2ヶ月前はコロナ検査数が、午前診から夜診帯までとても多く、どの部署もパンク状態でとても忙しく慌ただしい毎日でしたが、この状況を何回も経験している先輩たちは凄いと改めて実感しました。実際に医療現場で働いてコロナの状況を間近で感じる事が出来ました。社会人になり自分で稼ぐことが出来てもこの状況で遊びに行ったり出来

ず、行動の制限もありましたが、コロナに携わっている病院で働いているからこそ自覚を持って私生活も過ごすことが出来ました。しかし、早く先輩たちとご飯を食べに行ったりできるようになりたいと思っています。

最初のうちは分からないことや学校で習わないことも多いので、どんどん質問するべき

だと感じています。先輩は忙しそうに聞きづらいたと思いますが、年が近い先輩や私たちにどんどん聞いてください。

今日から大東中央病院で私たちと頑張っていきましょう。



## 大東中央病院 3階病棟 那須 稚菜



ご入職おめでとうございます。

私達二年生も入職当初は、学校での実習の数も少なくとても不安でした。そして、配属された病棟がコロナ病棟ということもあり、いつ感染するかわからない環境の中で仕事をするのは不安でしたが、しっかりとした防護服の着用、感染対策を徹底することで感染しないということをも身を持って学ぶことができました。

初めは、何もわからず、採血などの看護技術が不安で手が震えたり、患者さまにその不安が伝わってしまったり、不安なことも多くありました。そんな時は、先輩方からコツや、自分の手技の悪い所や良い所を教えてもらい、実施していくことで不安が減っていき、徐々に自分の自信につながっていきました。

また、業務内容など、ただ繰り返すだけではなく日々振り返ることで徐々に自分で出来ることが増えていき、任される仕事も多くなってきている事で自分の中での成長を感じました。

最初の頃は、あいさつや話し方など社会人としてのマナーを注意されることもありましたが、しかし、師長さんから最近成長したと言われとても嬉しかったです。

私もまだまだ分からないこと、不安なことがたくさんあります。辛いことや挫折そうなこと、これからあると思いますが何かあれば相談して下さい。一年生の良き先輩となれるよう、私たちも頑張っていくので、一緒に頑張っていきたいと思います。

## 深江クリニックより4月新卒入職を代表して、ひとこと…

### 深江クリニック 臨床工学技士 岡本 佑夏



藤井会深江クリニックに入職し、早くも丸三か月が経ちました。学生時代とは全く異なる環境であることや、業務に遣り甲斐と緊張を感じつつ、悪戦苦闘しております。ですが当クリニック職員のみならず、患者さまからも様々なことを学び・感じる事ができる

為、透析治療において患者さまご自身との「つながり」の重要性をひしひしと感じています。今はまだまだ未熟な私に手を差し伸べて頂き、貴重な学びの機会を与えて下さる皆さまに信頼される臨床工学技士となれるよう、日々研鑽を積んでまいります。



# 日本臨床栄養代謝学会より NST稼働施設として認定されました

石切生喜病院 摂食・嚥下障害看護認定看護師 主任 廣川 芳枝

令和4年4月に日本臨床栄養代謝学会より、NST稼働施設認定を受けました。

NST (Nutrition Support Team: 栄養サポートチーム) とは、医師、看護師、薬剤師、管理栄養士などの多職種で構成され、それぞれの専門性を活かし、安全かつ有効な栄養管理を実践する医療チームのことで、石切生喜病院では、入院中の患者さまの栄養状態の把握、栄養療法の検討を行い、効率的な医療の推進を図ることを目的に活動を行っています。



また投与後に栄養状態の改善が得られているかを検討しています。ベッドサイドでは、患者さまおよび家族に栄養治療計画に基づいた説明を行っています。月に1回開催している委員会では、活動状況の報告・確認と、改善点や最新の知見を話し合うなど、より良い活動を目指しています。また、勉強会を開催し、メンバーの知識の向上や職員に対する啓蒙活動にも取り組んでいます。

たくさんの課題がありますが、今後も入院患者さまの栄養状態を維持・改善させるために、NST活動の意義・メリットを医療スタッフに理解してもらい、チーム医療の充実をさらに図れるよう、他チームと協働し連携を強化しながら活動を継続していきます。

## ■ NSTの役割と活動の目的

入院患者さま一人一人に応じた栄養状態を評価し、病気や手術のために十分な食事が摂れない患者さまに最も適切な栄養補給方法や、病気の回復や合併症の予防に有用な栄養管理方法を提言します。そして、患者さまの栄養状態の改善、治療効果の向上、合併症の予防、QOL (生活の質) の向上、在院日数の短縮などを活動目的としています。

## ■ NSTの活動と取り組み

石切生喜病院のNSTは毎週金曜日の回診前に、全病棟の対象患者さまのカンファレンスを行い、栄養素の投与量の決定や投与方法の選択、



NSTカンファレンスの様子

夏が旬!

アジを食べよう

香芝生喜病院 栄養管理室 山口 賢作

今年も暑い夏がやってきました。この時期はどうしても食欲が減退しがちなので、さっぱりと食べられるレシピとともに様々な情報を紹介したいと思います。



### 【名前の由来】

名前の由来は諸説ありますが、「味」が良いから「アジ」と言われています。

### 【旬】

アジは通年で獲れる魚ですが、旬は6~8月。旬の時期は脂がのっており、うまみがつまっているのが特徴です。

### 【特徴】

体側に沿って、かたいとげのあるうろこ(ゼイゴ)があります。味にくせはありません。

日本近海で50種類以上が生息しており、種類が豊富で、調理方法も様々です。

代表的なものでは…

マアジ	揚げ物、焼き物、煮物、刺身の全般に向いている
メアジ	脂が少ないので、揚げ物に
ムロアジ	脂がのっているため、干物に「くさや」が有名
シマアジ	刺身や焼き物に

### 【栄養成分】

高たんぱくで、青魚の脂肪には、生活習慣病予防に効果のあるDHAやEPAが豊富に含まれています。また、カルシウム、カリウムが多く、血中コレステロールを下げるタウリンも豊富でサバやサンマよりも多いといわれています。



### 【生食の注意点】

アニサキスによる食中毒に注意。

アニサキスは2cmほどの白い寄生虫で魚の死亡後に内臓から筋肉に移動します。

症状は、摂取して数~十数時間後に腹痛や吐き気、嘔吐があらわれます。

#### 《予防方法》

- ①新鮮な魚を選び、速やかに内臓を取り除く
- ②目視で確認して除去する
- ③冷凍(-20℃で24時間以上)・加熱(70℃以上)が有効



## アジの焼き南蛮漬け

- 《材料 2人分》
- ・アジの切り身 (80g) … 2切
  - ・塩 …… 少々
  - ・料理酒 …… 少々
  - ・片栗粉 …… 少々
  - ・サラダ油 …… 少々

- 《漬けだれ》
- ・玉ねぎ …… 80g
  - ・黄パプリカ …… 20g
  - ・赤パプリカ …… 20g
  - ・酢 …… 大さじ1.5
  - ・みりん …… 小さじ1
  - ★ 砂糖 …… 大さじ1
  - ・淡口醤油 …… 小さじ1
  - ・七味 …… 少々

- 《栄養価 (1人分)》
- エネルギー: 210kcal
  - 蛋白質: 11.4g
  - 脂質: 11.6g
  - 炭水化物: 14.0g
  - 塩分: 1.0g
  - カルシウム: 27g
  - カリウム: 353g



- 《作り方》
- ①アジに塩と料理酒をまぶし、少し置いてからキッチンペーパーで水気を取り、片栗粉をまぶす
  - ②漬けだれ用の玉ねぎ、赤黄パプリカをくし切りにする
  - ③★で記した調味料と漬けだれ用の野菜を合わせてタッパーに入れる
  - ④野菜を電子レンジ(500W5分)でしんなりするまで加熱し粗熱をとっておく
  - ⑤フライパンに油を熱し、アジを両面焼く
  - ⑥しっかり火が通ったら、漬けだれに漬けて冷蔵庫でしばらく置いたのち、お皿に盛りつけて完成!





(※)ネモフィラ祭り 毎年見頃である4月中旬～5月上旬に大阪・舞洲で開催される、大阪湾が一望できる広大な敷地に咲き誇るネモフィラを鑑賞することができるイベント

# ネモフィラ祭り2022 in 大阪まいしまシーサイドパーク

北河内藤井病院 事務部 高野 美和

度重なる緊急事態宣言にまん延防止等重点措置解除になって旅行や外食ができるようになっても病院で働いている私としては「なんとなく周りの目が…」、「人も多いし…」と、広報誌に寄稿するお話を頂いた時はどこを紹介すればいいのか、病院周辺の土地勘もないし、しかもよりによって「キラッとスポット」のコーナーだなんて…と、ここ最近で一番悩んでいました。そんな時に友人から『今年は舞洲の(※)ネモフィラ祭りやってるから観に行こう!』と連絡が。コロナ前に行ったきりであったことと、あそこであれば人は多いけれども屋外になること、そして何よりネモフィラが綺麗なので行ってきました!!

当日は天候不順が続いた翌日であったので朝

は晴れてはいるものの少し肌寒かったのですが、会場に着く頃には「汗ばむ陽気とはこういうことか!」と納得してしまう程の快晴でした。暑い舞洲は2025年大阪万博の準備の為あちらこちらで工事中ということもあり、会場までの道りは迂回して遠回りしなくてはならないし、かなり渋滞しているということもあり、ネモフィラを観る前から疲れてしまうことに。ようやく辿り着いた会場入口を抜けて顔を上げるとあたり一面に息をのむ程綺麗な青いお花畑が!! ところどころ黄色いチューリップも咲いていた為コントラストが素敵で『すごーい!!』と、入口だけでかなりの写真を撮りました。会場はお花畑の周りだけでなく、中も歩けるように歩道が造られていました。歩き進めるうちに全面お花畑の感動が落ち着き、足元のお花をしっかりと観られるように。青は青でも花びら一枚一枚微妙に濃さが違う為グラデーションがかかり、一輪一輪を観るととても可愛いくて、たくさんの写真を撮りました。そうしているうちに出口が近づいて来た為、最後に思いきり“接写”、ふと顔を上げると「お花畑・海・空」と見事な青のグラデーションが!! 残念ながら写

真の技術がないので綺麗に撮影することはできませんでしたが、しっかりと心のフィルターにおさめました。

こうして出口を抜け、行きと同じ様にバスに乗る列に並び、長時間バスと電車に乗り、なんとか帰宅の途に着きました(笑)。行き帰りに時間をとられてしまっていますが、日々のリフレッシュや癒しになるのでまた来年も行こうと思います!!

この記事が掲載されるのは夏号になる為、皆さまのお目に触れる頃にはネモフィラ祭りは終わっていますが、是非来年のネモフィラ祭りに「青の感動」を体験しに行ってみませんか?



【ネモフィラとは】北アメリカ原産のムラサキ科ネモフィラ属の一年草で、和名を瑠璃唐草(るりからくさ)といいます。



## アクセス



## 電車・バスでお越しの方

**JRゆめ咲線「桜島駅」**

JR大阪環状線・阪神なんば線「西九条駅」からJRゆめ咲線に乗り換え「桜島駅」下車

↓

【北港観光バス】舞洲アクティブバスに乗り

↓

「ホテル・ロッジ舞洲前」下車

所要時間: 約 15 分

**Osaka Metro中央線「コスモスクエア駅」**

【北港観光バス】コスモドリームラインに乗り

↓

「ホテル・ロッジ舞洲前」下車

所要時間: 約 20 分

**大阪環状線・阪神なんば線「西九条駅」**

【大阪シティバス81系統】「舞洲スポーツアイランド」行きに乗り

↓

「舞洲スポーツアイランド」下車

所要時間: 約 35 分

## お車でお越しの方

- 阪神高速5号湾岸線 湾岸舞洲出口より約5分
- 国道43号線 梅香交差点を西に進み約15分
- 南港(咲洲)方面から夢咲トンネルを通過し約5分

※カーナビには、『舞洲陶芸館(TEL.06-6463-7282)』で検索してください。

※此花大橋より、「おおきにアリーナ舞洲」前の交差点を左折し、道なり(時計回り)に進み大阪まいしまシーサイドパーク「ネモフィラ祭り」専用駐車場へお越しください。



# 藤井会新石切デイサービス

## 夏の準備が着々と出来ています!!



藤井会新石切デイサービス 尾崎 嘉則

夏の兆しを思わせるような陽気の中、藤井会新石切デイサービスでは畑に「キュウリ」と「オクラ」の苗を植えました。園芸活動には身体の動きを総合的に、バランスよくリハビリテーションをする働きがあるだけでなく、園芸を通して責任感を養い、植物を育てる喜びを高め、精神的なストレスも軽減すると言われており、様々な施設でも採用されています。「昔はよく畑で作業手伝ったわ〜懐かしい」と楽しんでいただけました。夏に収穫して、昼食にみんなで食べるのが楽しみです。

働いた後にはおやつタイム。皆さん沢山動いたのでペロリと平らげていました。

屋内活動では壁画製作も行いました。折り紙やちぎり絵を組み合わせるチュールリップと富士山を描きました。今回もたくさんの利用者さまと笑いながら様々な活動を行いました。

いつも笑顔が溢れているのは、誰かがいつも笑っているから。これからも笑顔が絶えない藤井会新石切デイサービスでありたいと思います。



おやつ



日陰で休憩

## 利用者さまのご要望にお応えします! ~囲碁~

藤井会新石切デイサービス 副主任 辻 典克

藤井会新石切デイサービスでは、男性の利用者さま同士が毎日囲碁や将棋を楽しまれています。利用者さまのご要望の中にデイサービスで囲碁をしたいという意見が多く、その時にはできるスタッフがいないため、利用者さまより教えて頂きながら職員もお相手ができるようにまできました。

将棋のルールは比較的一般的に知られていると思いますが、囲碁についてはなかなかご存じでない方が多いかと思うので、今回は簡単ではありますがご紹介したいと思います。

囲碁を行う上で黒石と白石、そして碁盤を使い碁

盤には縦横19本の線が引かれており、ここがゲームの土俵になります。将棋ではマスの中を移動しますが、囲碁では線と線が交わるところに黒石、白石を交互に打ち、相手の石を自分の石で線上の四方を囲み、囲った石は取り除く、相手の石に囲まれる前に自身の石で四方を囲まれないように繋げたりして碁盤の陣地を取り合う、といったルールです。

当初囲碁って難しいのではと思っておりましたが、なんとかお相手の格好がつくくらいになれました。また、ご利用に当たり様々なご要望にできる限りお応えできるようスタッフ一同努めてまいります。



囲碁クラブ

## 園庭ができました!!

● 香芝生喜病院附属すみれ保育園 橋本 芽久未



30分程の、すすめだに公園や、郡ヶ池公園に行き、すべり台やブランコ、鬼ごっこなどで身体を動かしたり、春には花見や虫探し、秋には落ち葉や木の実を拾って製作をしたりなど、年間を通して四季を感じながらさまざまな遊びを楽しんでいます。

今年度に入り、「乳児さんがいつでもすぐに戸外で遊べるように」と、香芝生喜病院の敷地内に新しく園庭を作って頂くことができました。楽しい公園までの往復を時にはヘトヘトに

なりながら歩いていた小さい子ども達ですが、これからは遊びの時間を十分にもてることができそうです。

園庭では、砂遊びの経験が少なかった子どもたちですが、早速、保育士と一緒にお山を作ったりトンネルを作ったり、カップに砂を入れたり出したりして楽しむ姿がみられます。

子どもの成長に合わせて砂の感触を楽しみながら、想像力や創造力を育てていきたいと思えます。また、歩き始めたばかりの0、1歳児さんも、園庭中を自由に歩きまわり、学童さんが植えたきゅうり、なす、オクラなどの夏野菜を眺めたり探索をしています。子どもたちと一緒に水やりをし、生長の様子を観察し共感していきたいと思えます。たくさんの野菜が実って収穫するのが今から楽しみです。



## リレー 随筆



日銀によると令和4年5月の企業物価指数は前年同月比より9.1%上昇し、去年の水準を15か月連続で上回っているとのこと。かの国による侵攻の影響で、特に石油・石炭製品など資源関連を中心とした値上がりが必要で、伸び率としてはオイルショック影響の昭和55年12月の10.4%以来の高水準となっているようです。

この“企業物価指数”とは、企業間取引商品価格を

指数化したもので、企業間流通における工業製品や農林水産物、鉱産物、電力、都市ガスなどの価格の変動を示し、毎月日銀が算出し公表している商品の需要と景気の動向を把握し、政策の反映や企業間で値段を決める参考数値となっています。

こうした物価上昇の影響は、医療に従事する私達にとっても、医療材料の価格高騰や供給不足という形で現れつつあり、これまであたりまえのように入手できていたものができにくくなっていることを忘れてはなりません。

深江クリニック 〇





医療法人 藤井会

《シンボルの由来》全体のイメージは藤井会のF。愛情・信頼・奉仕を表現しています。

医療法人藤井会 <http://www.fujiikai.jp/>

石切生喜病院	〒579-8026 東大阪市弥生町18番28号 TEL 072(988)3121 <a href="http://www.ishikiriseiki.or.jp">http://www.ishikiriseiki.or.jp</a>
大東中央病院	〒574-0042 大東市大野2丁目1番11号 TEL 072(870)0200 <a href="http://daito-central-hp.com/">http://daito-central-hp.com/</a>
香芝生喜病院	〒639-0252 奈良県香芝市穴虫3300番地3 TEL 0745(71)3113 <a href="http://www.kashibaseiki.fujiikai.jp">http://www.kashibaseiki.fujiikai.jp</a>
北河内藤井病院	〒575-0003 四條畷市岡山東3丁目1番6号 TEL 072(879)5311 <a href="http://www.kitakawachi.fujiikai.jp/">http://www.kitakawachi.fujiikai.jp/</a>
藤井会リハビリテーション病院	〒579-8026 東大阪市弥生町17番6号 TEL 072(983)7811 <a href="http://www.fujiikai-reha.jp">http://www.fujiikai-reha.jp</a>
藤井外科	〒579-8004 東大阪市布市町3丁目6番21号 TEL 072(985)3051 <a href="http://www.fujiigeka.fujiikai.jp/">http://www.fujiigeka.fujiikai.jp/</a>
みくりや診療所	〒577-0034 東大阪市御厨南2丁目6番3号 TEL 06(6787)2508 <a href="http://www.mikuriya.fujiikai.jp/">http://www.mikuriya.fujiikai.jp/</a>
深江クリニック (人工透析センター)	〒537-0002 大阪市東成区深江南3丁目22番13号 布施口ビル2階・3階 TEL 06(6977)2955 <a href="http://www.fukaclinic.jp/">http://www.fukaclinic.jp/</a>
住道クリニック (人工透析センター)	〒574-0046 大東市赤井1丁目13番1号 ポップタウン住道1番館1階 TEL 072(872)9555 <a href="http://www.suminodoclinic.jp/">http://www.suminodoclinic.jp/</a>
藤井会新石切デイサービス	〒579-8014 東大阪市中石切町1丁目8番22号 TEL 072(987)5005 <a href="http://www.shinishikiri.fujiikai.jp/">http://www.shinishikiri.fujiikai.jp/</a>
藤井会ケアプランセンター	〒579-8026 東大阪市弥生町17番6号 藤井会リハビリテーション病院1階 TEL 072(983)7806 <a href="http://www.shinishikiri.fujiikai.jp/care/">http://www.shinishikiri.fujiikai.jp/care/</a>
藤井会訪問看護ステーション	〒579-8026 東大阪市弥生町20番20号 TEL 072(983)7622 <a href="http://www.houmonkango.fujiikai.jp">http://www.houmonkango.fujiikai.jp</a>
看護多機能施設さくら	〒579-8026 東大阪市弥生町20番20号 TEL 072(983)7633 <a href="http://www.kantaki.fujiikai.jp">http://www.kantaki.fujiikai.jp</a>
藤井会福祉用具レンタルサービス	〒579-8026 東大阪市弥生町17番6号 藤井会リハビリテーション病院1階 TEL 072(983)7807 <a href="https://fukushi-rent.fujiikai.jp">https://fukushi-rent.fujiikai.jp</a>
香芝訪問看護ステーション	〒639-0252 奈良県香芝市穴虫54番地1 フレグローニ上1階 TEL 0745(43)5535 <a href="https://www.houmonkango-kashiba.fujiikai.jp/">https://www.houmonkango-kashiba.fujiikai.jp/</a>

藤井会グループ案内図

