

医療法人藤井会 広報誌

No.258

令和6年  
秋号

# 橋

みなさまとの懸け橋に



京都市 渡月橋

医療コラム

それは突然に  
人生を一変する疾患

## 急性大動脈解離

石切生喜病院 心臓血管外科 部長 生田 剛士 p3・4

藤井会東大阪看護学校 初めてのオープンキャンパスを開催しました	看護学校設立準備室	市坪 佳菜	02
<b>医療コラム</b> それは突然に人生を一変する疾患 急性大動脈解離	石切生喜病院 心臓血管外科 部長	生田 剛士	03・04
オンコロ広場 No.13 がん教育	石切生喜病院 乳腺外科 部長	川尻 成美	05
薬局通信 No.75 石切生喜病院の 糖尿病教室における薬剤師の役割	石切生喜病院 薬剤室	新山 紘生	06
人生会議のおすすめ ～人生の最終段階における 医療・ケア、およびDNARについて～	香芝生喜病院 副院長・人生会議委員長	田中 宏	07・08
10月10日は転倒予防の日	藤井会訪問看護ステーション 副部長	山崎 文雄	09・10
職種紹介 No.34 藤井外科通所リハビリテーション	藤井外科 リハビリテーション室 室長	田中 伸幸	11
備蓄食品を活用した災害時のバッククッキング	藤井会リハビリテーション病院 栄養管理室 室長補佐	朝田 亜希	12
デイサービス 七夕	藤井会新石切デイサービス	尾崎 嘉則	13
デイサービス 夏祭り	藤井会新石切デイサービス	羽場 瑞希	14
キラッとスポット No.60 いしきりさん	法人本部 広報・秘書課	谷口 愛子	15・16
保育園 夏祭り	にこにこ保育園	榎 有加	17
Fujiicco	法人本部 広報・秘書課		18
ナーシングフェスティバル 開催	法人本部 総務部		19
第4回 石切地域病診連携の会 開催	法人本部 広報・秘書課		
FUJIIKAI TOPICS 「看護なら」に掲載されました 第2回「認定看護師 よろず相談会」 を開催しました	香芝生喜病院 看護部 部長	仲 久美	20
大東わからん会 開催	大東中央病院 総務課 主任	横山 美和	21
消防訓練	法人本部 広報・秘書課		
「災害に備えて」～蓄電池発電機の 講習会を行いました～	在宅・介護事業部 課長	山本 寿成	22
リレー随筆	深江クリニック	M.O	22



藤井会東大阪看護学校

初めての

## オープンキャンパスを 開催しました

看護学校設立準備室 市坪 佳菜

藤井会東大阪看護学校では8月24日(土)・9月7日(土)にオープンキャンパスを開催しました。24日110名、7日65名の学生さんと、保護者の方にご参加いただきました。

講堂にて学校長挨拶、学校説明、奨学金説明、最新の電子黒板を使ったデモンストレーションやユニフォームの説明を行いました。参加者の皆さんは熱心に耳を傾けておられ、特に藤井会奨学金制度の説明ではメモを取る様子が多く見受けられました。

その後、老年や母性、成人など各分野の看護学の特徴を生かした体験授業や校内見学を行い、教員と参加者との交流で賑わいました。

個別質問会では、多くの方々から熱心に質問をしていただき、教職員一同はお一人お一人誠心誠意対応させていただきました。

「看護」を具体的にイメージし、本校の雰囲気や魅力を感じていただき、入学への意欲が高められたのではないかと思います。また参加者の中には、「受験します!!」や「ここで学びたい!!」といったお声をいただき、とても嬉しく思うとともに開校に向けて教職員一同はより一層身の引き締まる思いです。

オープンキャンパス企画当初は新設校であるため認知度も低く、参加人数に不安を感じておりましたが、当初の予想を遥かに超える予約数に、嬉しい悲鳴があがりました!! 多くの方々に本校を知っていただき、また興味を持っていただけていることを非常に嬉しく思います。

暑い中ご参加いただき、ありがとうございました。学校見学会も受け付けておりますので、お気軽にお申し込み下さい。皆さまのご参加をお待ちしております。

また、令和7年4月の開校に向け、教職員一同「地域の皆様に愛される学校」を目指して参りますので、今後ともよろしく願いいたします。



石切のご当地キャラクター「いしきりん」も来たよ!!



## 2025.4 開校

# 1期生募集開始!

**学校見学会**

学校探検ツアーと個別相談会を予定しております。  
ホームページよりご予約ください。

**10/26** 土

10:00 ~

**12/28** 土

10:00 ~

**3/22** 土

10:00 ~

指定申請中

**藤井会東大阪看護学校**  
<https://www.fujiikai-hkg.jp/>

看護学科  
准看護学科

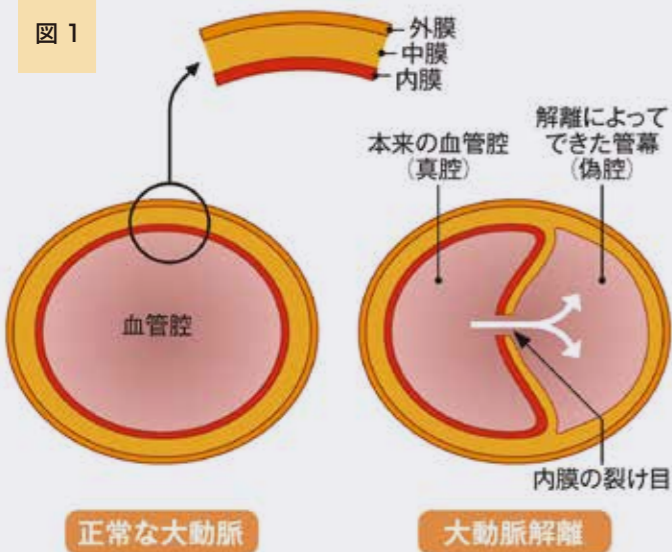
お問い合わせ

**072-920-7287**  
〒579-8027 東大阪市東山町14番39号  
info@fujiikai-hkg.jp

令和5年の秋から冬に、落語家の笑福亭笑瓶さんとミュージシャンのもんたよしのりさんが、この病気のため残念ながら帰らぬ人となられたニュースが報じられました。つい先日まで元気にされていた方の命を突然に奪った「急性大動脈解離」とは、どのような病気なのでしょうか。

## 胸や背中に これまで経験がないほどの激痛が

大動脈は心臓から血液を全身に送る最も太い血管です。大動脈の壁は内膜、中膜、外膜の3層構造になっており、内膜にできた傷から中膜を裂くようにして血液が流れ込み偽腔ができる状態が大動脈解離です（図1）。

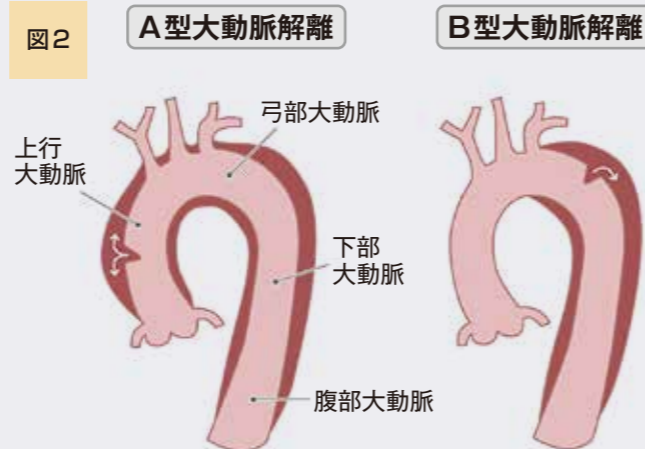


症状として「胸や背中にこれまで経験がないほどの激痛」が走り、解離が起こった範囲や場

所に応じて痛みが移動します。日本で行われた調査では、急性大動脈解離で亡くなられた患者さんの約6割が病院に到着する前に死亡するというデータがあり、症状は激しく発症してから一刻を争う病気といえます。

## A型急性大動脈解離は 時間単位で死亡リスクが上がる

大動脈解離は裂ける部位により、上行大動脈が裂けるスタンフォードA型と上行大動脈は裂けずに下行大動脈から裂けるB型に分類されます（図2）。



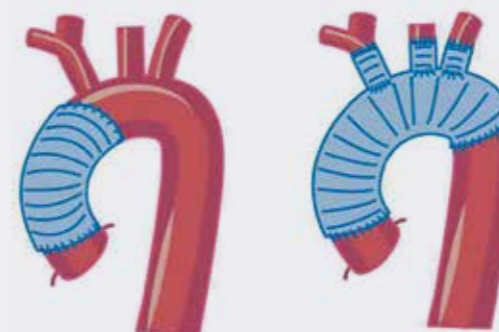
解離した大動脈の壁は非常に薄くなるため破裂しやすく、特に心臓に近い部位（上行大動脈）で破裂した場合は心臓を包む膜に漏れ出した血液がたまる心タンポナーデや、心臓の機能に異常が引き起こされる心不全となり、発症から間もなくして死に至るような場合もあります。大動脈からは脳や心臓、そして全身の臓器

へ向かう動脈が枝分かれしています。このため、解離が生じることによって枝分かれした先の血流が途絶えてしまうと、臓器障害を引き起こし脳梗塞や心筋梗塞、消化管虚血といった極めて危険な状態となり、突然死の原因になる可能性があります。これらからA型は発症後1時間あたり1～2%の死亡率という非常に高い水準で病状が進行します。

## 急性大動脈解離の治療

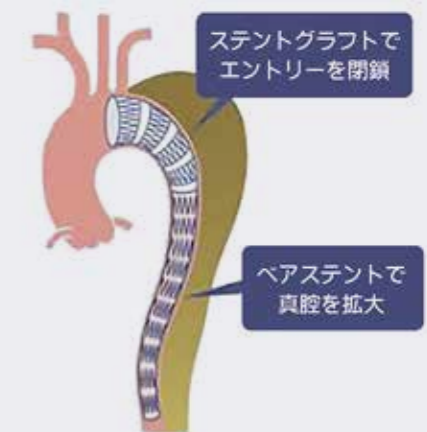
A型急性大動脈解離の治療原則は開胸による緊急手術で、裂け目が入っている大動脈を人工血管に取り換えることです。そのため、裂け目が上行大動脈にあれば上行大動脈置換術を弓部大動脈にあれば弓部大動脈置換術が行われます（図3）。B型はすぐには破裂しないことが多いため、絶対安静と薬物療法によって治療できる可能性があります。しかし、このB型も背中の疼痛が持続するといった破裂の徴候がみられたり、腹部内臓や下半身への血流が悪くなる場合は緊急の治療を必要とします。またB型は病

図3 上行大動脈置換 弓部大動脈置換



気発症後すぐには手術治療の必要がなくても、数か月から数年で偽腔が拡大して破裂を来すことがあります。このため偽腔が膨らみ瘤化するのを防ぐため、解離の原因となった裂け目を早期にステントグラフトで塞ぐ治療を行うことがあります（図4）。

図4



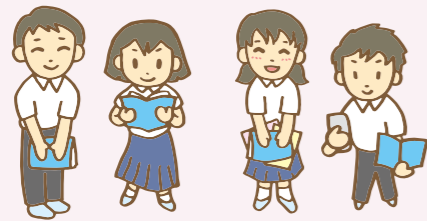
## 約8割に高血圧、 70代がピークで冬場に多い

大動脈解離の危険因子と考えられているのは高血圧であり、急性大動脈解離を起こした人の70～90%に高血圧の持病があるといわれています。発症年齢のピークは男性70代、女性は80代ですが、40～50代で発症することもまれではありません。季節では冬場に多い傾向があり、時間帯では午前6～12時など日中の活動時間帯に発症するケースが多いと報告されています。これからの季節や血圧が高い方は気を付けましょう。今まで感じたことのないような激しい痛みが胸や背中に起こった場合、我慢せずに助けを求め病院に来てください。

# がん教育

石切生喜病院  
乳腺外科 部長 川尻 成美

がん教育は、学習指導要領の改正により小学校では令和2年度から全面実施しており、中学校では令和3年度から、高等学校では令和4年度から必修化されています。がんに関する科学的根拠にもとづく理解やがん患者に対する正しい認識を深めるため、医療従事者やがん経験者等の外部講師の活用も行われています。



今回、八尾市立志紀中学校より石切生喜病院にがん教育の依頼があり、7月8日に川尻と藤本看護師(がん性疼痛看護認定看護師)が派遣され、保健体育の特別講義として中学3年生130名に対し「がん」についての授業をしました。志紀中学校も我々も外部講師によるがん教育は初の試みであったため、準備から手探りでの状態でした。

志紀中学校の体育教師である小林先生に御協力いただき、あらかじめ「がん」についての印象や聞いてみたいことについてアンケートをとってもらいました。これを参考にして授業をしました。やはり、多くの中学生が「がん」は怖い病気であるとか、治療が

難しいといった印象を持っていました。

授業では、がん検診や生活習慣の改善が大事であることや、早期発見すれば治癒する「がん」も多いことを話しました。授業中寝ている生徒はいませんでした。私の力不足と思われませんが爆笑や驚きの反応を引き出すのは難しく、どこまで話が伝わったか少し不安でした。

後日、小林先生から授業の感想についてメールをいただきました。読んでみると、「がん」は身近な病気であるが早期発見により高い治癒率が得られること、タバコが「がん」の危険因子であること、また遺伝子の変異が「がん」の原因であることをきちんと理解していました。

「がんのイメージが変わった。おじいちゃんが今、がんと闘っていて、すごく不安だったけど、今日の話聞いて、治ることを信じている。そして、自分もがんの予防をしていかないといけないと思った。」と前向きな感想を書いてくれた生徒もおり、大変励みになりました。今後も要請があれば「がん教育」を続けていきたいです。



## 薬局通信

75

石切生喜病院 薬剤室  
新山 紘生

石切生喜病院の

# 糖尿病教室における薬剤師の役割

日本の糖尿病患者数は年々増え続け、今や40歳以上の3人に1人は、糖尿病またはその予備軍と言われています。糖尿病は自覚症状が乏しく、進行してから症状が出てくことも少なくありません。血糖値が普通の人との2~4倍を越えてくると多尿、多飲、悪心嘔吐、めまい、だるさなどが出現する可能性があります。また、その高血糖が長期間続くことで目の症状(視力の低下、かすみ)や神経の症状(手足のしびれ、痛み)が現れたり、腎臓の機能が低下していくことがあります。

糖尿病の進行や重症化を未然に防ぎ、患者さま自身が日常生活の中で正しい糖尿病の知識を持って自己管理が行えるように、石切生喜病院では入院患者さまを対象に糖尿病教室を実施しております。糖尿病教室は隔週に1回、月~木曜日の間に医師、看護師、薬剤師、理学療法士、管理栄養士が糖尿病の病態や合併症・治療法(食事療法・運動療法・薬物療法)についての講義を行い、多職種連携しチーム全体で患者さまをサポートしております。

そのなかで薬剤師は薬物療法を中心に、飲み薬やインスリンを含む注射薬の効果・使い方、ご家庭で血糖を測る簡易測定器やシックデイ<sup>※1</sup>について

て当院で作成した資料を用いて説明を行っております。糖尿病の治療薬は、多種多様であるためそれぞれ薬の種類によって作用や副作用が異なります。薬の効果・服用方法・副作用を理解し、薬に関する疑問の解決の場になることを目指して糖尿病教室に取り組んでおります。

最後に、糖尿病治療の最終目的は、合併症を発症もしくは進展させずに健康な人と変わらない生活を維持することにあります。糖尿病治療は、患者さまが自分自身の病気を理解し、積極的に治療に関わっていく事が重要な治療手段となります。糖尿病治療で薬のことについて知りたい方、薬について不安がある方はお気軽にご相談ください。

※1 シックデイ：糖尿病の方が感染症にかかり、体調不良で食事をとれない状態



イメージ

イメージ

# 人生会議のすすめ

ACP; Advance Care Planning



～ 人生の最終段階における医療・ケア、および DNAR について ～

香芝生喜病院 副院長・人生会議委員長 田中 宏

我が国では超高齢化が加速し、いわゆる多死社会に突入しています。「いのち輝く未来社会のデザイン」という万博テーマはとても魅力的ですが、不老不死の薬はなく、「病」や「老い」「死」から目を背けることはできません。本稿では「人生の最終段階における医療・ケア」と「DNAR」について解説し、「人生会議」の意義をお伝えしたいと思います。

まず、「人生の最終段階における医療・ケア」についてご説明します。「人生の最終段階」という言葉は、平成30年の厚労省ガイドラインから用いられるようになってきました。それ以前は「終末期」という言葉が用いられていました。しかし、その定義は明確ではなく、がん末期のように予後が数日から長くとも2～3ヶ月と予測できる場合や、慢性疾患の急性増悪を繰り返すことで予後不良に陥る場合、脳血管疾患の後遺症や老衰などで数ヶ月から数年にかけて死を迎える場合などが含まれます。従って、その人が「人生の最終段階」にあるか否かは、ご本人やご家族、そして医療者チームとのコミュニケーションの中で認識していく必要があります。その際の「医療・ケア」とは何でしょうか。これを「延命治療」と表現する事もあります。例えば、ご自身のお口から水分や食事ができなくなり、回復の見込みがないとしましょう。このような場合でも、現在の医学では人工的水分栄養補給という方法があります。手足の静脈からの点滴、首や大腿の太い血管からの中心静脈栄養、ポート、または、経鼻胃管チューブや胃瘻などです。これらにより長期間の

生命維持が可能になる場合がありますが、逆に投与された水分や栄養が身につかず、倦怠感や呼吸困難、むくみなどを引き起こしてしまうこともあります。また、認知症の方

などは、チューブ類の自己抜去を防ぐために身体抑制を必要とする事も多く、ご本人の尊厳を保つこととのジレンマに悩まされます。誤嚥性肺炎を何度も繰り返しておられる方は、一般的な治療（絶食・末梢点滴・抗菌剤・酸素投与など）では回復が難しくなる時期が来ます。このような場合でも、気管内挿管による人工呼吸、ICU管理などにより回復することが期待されますが、治療が長引けば気管切開が必要となります。

このように、その人が「人生の最終段階」に入った場合、どのような「医療・ケア」を選択するのかという事は非常に大切なことです。そして、それを医療者チームが一方向的に決めることはできません。厚労省のガイドラインでは、ご本人の意思を最優先すべきとされており、それがわからない場合は、ご家族などの近い方がご本人の意思を推察して決定すべきとされています。そして、全ての病院に、その意思決定を「支援」するための指針作成を義務づけています。ただ、非常に難しい問題ですが、たとえ適切と思われるプロセスで意思決定がなされたとしても、その通り実践してもよいかは別問題で、法律上の規定が明確ではないために、個々の医療現場でのご本人やご家族と医療者との信頼関係と阿吽の呼吸に委ねざるを得ないのが現状です。

次に、「DNAR」について解説します。かなり普及

してきた言葉ですが、誤解されている方が多いように思われます。「DNAR」とは、心肺停止した際に心臓マッサージや気管内挿管・人工呼吸などの蘇生処置を行わないことを意味し、これまで述べてきた「人生の最終段階における医療・ケアの方針」とは無関係です。近い将来に心肺停止に至る可能性がある予測され、その際に心肺蘇生法を行っても有効でない可能性が高く、逆にご本人に苦痛を与える可能性が高いと考えられる場合に、ご本人・ご家族などの意思を確認した上で、主治医の指示として蘇生処置を開始しない事を意味します。

夜間や休日など主治医不在時でも実践できる様に「意思確認書（同意書）」を作成して診療録に保存しておくことが一般的ですが、「DNARの同意書があるから、出血しても輸血する必要はない。」とか、「食物を喉に詰まらせても放置してよい。」などと誤って解釈され、訴訟に至った事例も報告されています。あくまでも「DNAR」と「人生の最終段階における医療・ケア」とは別物であるという認識が必要で、それぞれについて、しっかりと話し合っ方針を決めておく事が大切です。

私も65歳を迎え「高齢者」の仲間入りをしました。まだまだ元気に仕事をさせていただけていることに日々感謝しておりますが、体力・気力の衰えを感じることも増え、「人生の最終段階」がそう遠くはないことを自覚するようになりました。私を頼りにして下さる患者さまがいらっしゃる限りは精一杯頑張りたいですし、残された時間を大切に生きたいとも思ってお



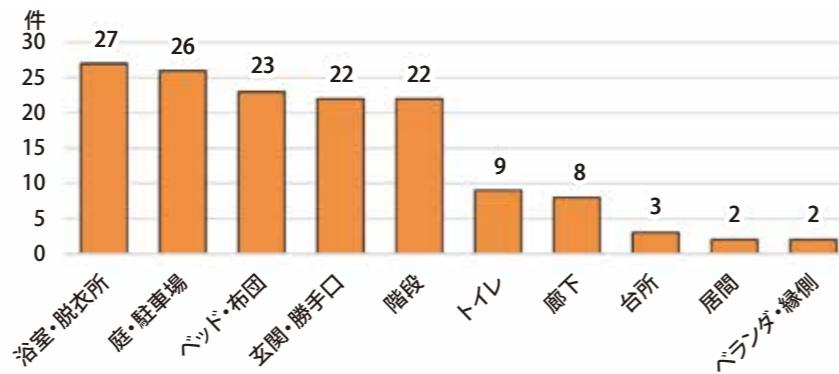
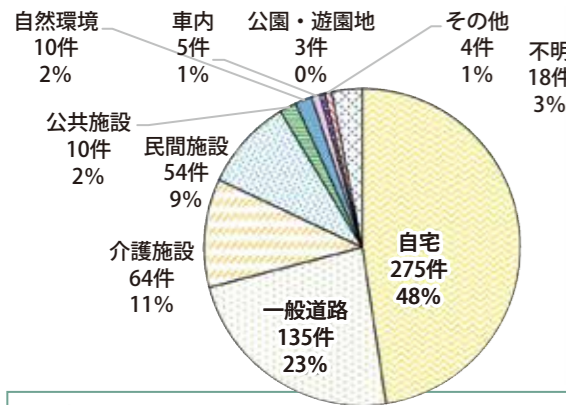
りますが、突然やってくるであろう「その時」のために、今のうちから家族には自分の意思をきっちりと伝えておこうと考えています。このように、「その時」の事を身近な人と繰り返し話しておく事を「人生会議」(ACP; Advance Care Planning)といいます。皆様も、お身内が集まれるような機会がございましたら、そのようなお話をしておかれてはいかがでしょうか。香芝生喜病院では「もしものときのために」という冊子を用意して皆様の意思決定支援に努めております。ご質問などがございましたら、お気軽にお声かけ下さい。

てん とう  
10月10日は  
転倒予防の日

10月10日は「転倒予防の日」です。些細なつまづきから始まる転倒は、特に高齢者にとっては重大な怪我につながる可能性があります。転倒予防についての知識と意識を高めましょう。

藤井会訪問看護ステーション  
副部長 山崎 文雄

平成27年4月から令和2年3月までの消費者庁の調査で、65歳以上の高齢者が自宅で転倒する事故が275件発生しており、転倒のうち、自宅での発生は全体の48%を占めています。そのうち発生場所が分かっている144件では、「浴室・脱衣所」27件、「庭・駐車場」26件、「ベッド・布団」23件、「玄関・勝手口」22件、「階段」22件となっており、そのうち入院を要する以上の危害は39%でした。前期高齢者(65~74歳)と後期高齢者(75歳以上)を比較すると後期高齢者が約2.2倍の発生となっており、すべての年代で男性より女性の割合が高い状態でした。



加齢に伴い、日常生活の中にも転倒事故のきっかけとなる危険性が発生してきます。住み慣れた自宅であっても以下のような点に注意しましょう。

1 個人にあった適度な運動を続け、体の機能の低下を防ぎましょう



2 浴室や脱衣所には、滑り止めマットを敷きましょう



3 寝起きや夜間のトイレなどで、ベッドから起き上がる時や体勢を変えるときは慎重に行いましょう



4 段差のあるところや階段、玄関には、手すりや滑り止めを設置しましょう。足元を分かりやすくしましょう



5 電源コードが通り道にこないように、電気製品を置きましょう



※「消費者庁ホームページ」より抜粋

藤井会訪問看護ステーションでは在宅復帰される患者さまや訪問で介入させて頂いている利用者さまに対し、より安全に生活できるように自主訓練指導を行っています。

また住宅環境に応じた動作指導及び環境設定や歩行支援用具の提案も行っていきます。歩行支援用具の活用は転倒予防やQOLの向上につながります。



歩行支援用具の紹介

手すり

壁への取り付け型以外に、設置型や天井と床に棒をつっぱらせて固定し使用するものもあります。

つっぱり型



設置型

歩行器

両方の手と腕(前腕)で支えるものもありますが、自宅内では両手で支えるものが多く使われています。また車輪がついているものもあります。



持ち上げ型

その都度両手で持ち上げることが必要です。自宅内の敷居などの段差を乗り越える場合に適しています。

杖

1本杖(一点杖)が一般的です。先が四点で支えるものもあります。



一点杖

素材によりますが軽めです。置き場所には工夫が必要です。



四点杖

一点杖に比べやや重たいです。平面であれば杖のみで自立しますので倒れません。

車輪型

前後とも車輪のもの、前輪のみのものがあります。前に進む力(推進力)を得やすいですが、畳や絨毯、障害物や段差がある場合は使用が難しいです。



# 藤井外科 通所リハビリテーション

藤井外科 リハビリテーション室 室長 田中 伸幸



イメージ

## ■ 通所リハビリテーション (デイケア)とは

要支援・要介護認定を受けられた方が病院、診療所、老人保健施設などに日帰りを通い、生活機能向上のための訓練を受ける、介護保険上のサービスで、医療やリハビリに特化しています。

## ■ 藤井外科 通所リハビリテーションの特徴

- ①介護保険を利用して短時間型（午前枠は2時間15分・午後枠は1時間15分）の通所リハビリテーションを行っています。
- ②病院での外来リハビリ診療のように、理学療法士による個別リハビリサービスを提供しています。
- ③食事、入浴、レクリエーションなどはありませんが、送迎サービスにより通所手段の不安や負担もなく、滞在時間を利用し集中

してリハビリサービスを受けることができます。

## ■ ご利用時の流れ

- ◎バイタルチェック（体温・血圧・脈拍の測定・体調管理）
- ◎個別リハビリ（筋力増強訓練・関節可動域訓練などの運動療法、歩行などの日常生活動作トレーニング）
- ◎各種トレーニング（自転車エルゴメーター・起立台）
- ◎物理療法（ホットパック・下肢エアマッサージ器）
- ◎自宅でのトレーニング指導など

## ■ このような方はご相談ください

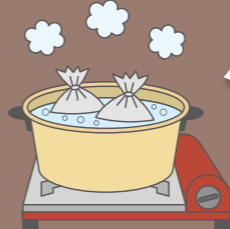
- 医療と同じようなりハビリを続けたい
- 長時間の滞在は苦手…しかも時間が少ない！
- 入浴や食事、レクリエーションなどは必要ない

藤井外科の通所リハビリテーションでは、ご自宅での生活をより有意義に過ごせるよう心身ともにサポートするサービスを提供してまいります。ご興味のある方はぜひお問合せください。

お問合せ先 藤井外科 通所リハビリテーション  
TEL 072-985-3051  
受付9:00～17:30(月～金曜日)



# 備蓄食品を活用した 災害時の パッククッキング



藤井会リハビリテーション病院  
栄養管理室 室長補佐 朝田 亜希

【パッククッキングとは】

食材を耐熱性のあるポリ袋に入れて、湯せんで加熱する調理方法です。湯せんに用いる水は汚れない限り何回でも使用でき、ポリ袋のまま食べることで器を洗う必要もないなど、災害時でも役立ちます。

## 基本の調理方法

- ①食材と調味料をポリ袋に入れ、中の空気をしっかり抜く。加熱すると膨らむので、袋の上の方で結ぶ
  - ②水の入った鍋に皿を敷き、湯を沸かす。沸騰したらポリ袋に入れた食材を鍋に入れ加熱する
  - ③加熱したポリ袋を取りだし、袋の結び目を切ってそのまま食器にのせる
- ※1袋の目安は1～2人分 ※油分が多い食品は袋破れの原因になるため不向き

## ツナとひじきの炊込みご飯

材料(2人分)

- 無洗米 … 1合(160g) ●水 … 200ml
- ツナ缶 … 1缶(55g) ●ひじき … 大さじ2(6g)
- しょうゆ … 大さじ1弱(12g)

作り方

- ①ポリ袋に無洗米と水を入れ30分吸水させる
- ②①に全ての材料を入れ混ぜ合わせる(ツナの汁気は切って入れる)
- ③ポリ袋の空気を抜きながら口を結ぶ
- ④鍋に湯を沸かし、沸騰したら③を入れて30分加熱する



栄養成分(1人当たり)エネルギー 323kcal  
たんぱく質 10.7g 食塩相当量 1.2g



栄養成分(1人当たり)エネルギー 311kcal  
たんぱく質 21.1g 食塩相当量 1.0g

## さば缶のトマト煮込み

材料(1人分)

- 鯖味噌煮缶 … 1/2缶(90g) ●玉ねぎ … 1/2個
- トマト水煮缶 … 1/2缶
- ミックスビーンズ缶 … 1/2缶

※さば味噌煮缶を使用することで味付け不要  
※トマト水煮缶の代わりにトマトジュースでも可

作り方

- ①玉ねぎは角切りにする
- ②ポリ袋にすべての材料を入れ軽く混ぜ合わせる
- ③ポリ袋の空気を抜きながら口を結ぶ
- ④鍋に湯を沸かし、沸騰したら③を入れて20分加熱する

## 備蓄食品の選び方



災害時の食事は米やパン、麺類などの炭水化物が多くなり、たんぱく質やビタミン類が不足するなど、栄養が偏りがちです。栄養バランスを考えて食品を選ぶことは、非常時の備えとして大切です。

- お米は水が節約できる無洗米がおすすめ
- たんぱく質補給には魚・肉・豆類の缶詰など、長期保存ができるものがおすすめ
- 野菜は玉ねぎやじゃがいもなど日持ちする野菜を日頃から多めに買い置きしておく
- ひじきやわかめなどの乾物、野菜ジュースなども日持ちするのでおすすめ
- 熱源としてカセットコンロ、カセットボンベ(1本当たり平均1時間燃焼)もあると安心

藤井会新石切デイサービス 尾崎 嘉則

## 七夕



藤井会新石切デイサービスでは、今年も七夕の季節に利用者様とスタッフが一緒に七夕の飾りつけを楽しむイベントを開催しました。皆さまの願い事を書いた短冊を笹に飾り、デイサービス内を華やかに彩りました。「アンタ、願い事何したん?」「健康が一番や。」等とお喋りが弾み、利用者さま同士が協力しながら飾り付けを進め、終始和やかな雰囲気でした。

この日の昼食には、デイサービスの敷地内にある畑で収穫した、朝採れ大葉やオクラを使った味噌汁をお出ししました。大葉の爽やかな風味が加わり、皆さまに大好評でした。

栄養バランスの計算されたお弁当と共に、夏の暑さにも負けない栄養満点な昼食でした。

七夕のイベントを通じて、利用者さまと共に季節の変化を感じ、楽しいひとときを過ごす事が出来ました。藤井会新石切デイサービスでは、今後も利用者さまに楽しんでいただけるイベントを企画して参りますので、楽しみにしててくださいね。



藤井会新石切デイサービス 羽場 瑞希

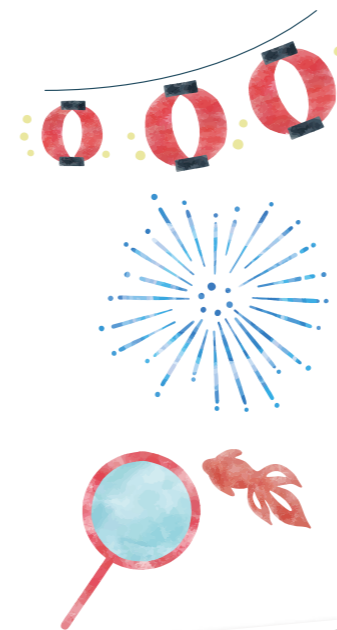
## 夏祭り

とても暑い日が続いた中、藤井会新石切デイサービスでは涼しい室内で夏祭りを行いました。

昼食後、施設内に出店風のコーナーが出現！ コイン落としや金魚すくい等があり利用者さまは順番に回られました。「お祭りには自分の足でなかなか行けないからここでのお祭りがとっても嬉しい☆」と喜んでいただけた様子でした。職員も楽しくなり「わっしょいわっしょい！」の掛け声で大盛り上がりでした。その後、利用者さまは円になり真

ん中には謎の箱が置かれました。「これは千本引きやな！」と毎年参加されている方はすぐに気づかれました。箱の中からたくさんの紐が出ていて一人ずつ紐を選びます。「せーの！」で紐を引くと、箱の中からたくさんの景品が出てきました。1等賞はハンディファンと夏らしい柄のてぬぐいでした。そして最後はお楽しみのおやつの時間です。チョコバナナやたこ焼きなど、夏祭りらしいおやつが出てきて皆さんとても幸せそうな表情でした。

次はどんな楽しい行事で皆さんに喜んでいただくか職員一同で現在計画中です。





いしきりさん

石切生喜病院から徒歩15分という近い場所に「いしきりさん」の愛称で親しまれている石切神社があります。正式には石切劔箭(いしきりつぎや)神社といひます。でんぼの神様として愛されており、お百度参りで有名なこの神社には全国から参拝者が訪れます。参道商店街も趣があり、見どころ満載で楽しめましたので少し紹介いたします。



悪運や悪縁、病を断ち切ると言われ、東大阪の強力なパワースポットとされている石切神社は、立派な神社で境内も広く、清々しい雰囲気でした。まずはお賽銭を入れて、本殿にお参りし、その後のんびりと境内の散策を楽しみました。非常にたくさんの神様が祀られており、多くの人の心の拠り所となっているようです。散策中は不思議と暑さを忘れ気持ちもスッキリと落ち着き、本当に悪縁や悪運が切れるような感じがしました。

すり減ったお百度石

社殿前に立った2つの「お百度石」を往復し、1周りする毎にお百度ひもを1本折って数えながら祈願するというものです。がん封じとして有名な石切さんですが、偉大な神様はジャンルを問わずさまざまな御神徳をお持ちだそうです。皆さん色々な想いでお百度参りをされているのですね。熱心にお参りをする様子とすり減ったお百度石が、これまでの人々の想いを物語っています。



小さな亀さんをお願い！

石切神社の本殿の右手を進むと石でできたお社があり、たくさんの「祈亀」(いのりがめ)がいます。紙にお願いを書いて亀さんのお腹に納め、お社の手前の池に放ちます。すると、この祈亀がお願い事を祈り続けてくれるそうです。私もこの小さな亀さんをお願いごとを託しました。祈亀たちに込められた皆の願いも成就しますように。



神社をお参りした後は参道商店街を食べ歩きます。もちろん、ぶらぶらとお店を眺めながら歩くだけでも楽しめます。神社を出て東の生駒山に向かって参道沿いに商店街があり、お漬物やおかきなどのお菓子やお土産などのお店をはじめ、おでんやよもぎうどん屋さんなどちょっと懐かしい昭和レトロな雰囲気のお食事店が立ち並びます。また、実力のある占い師が集結し、軒を連ねるスポットとしても有名です。



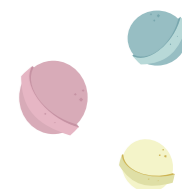
石切神社の前にある「石切回廊」は健康をテーマにした施設で、カフェやお土産売場が集まっています。2022年7月にオープンされたようで、綺麗でとても賑わっていました。



さらに参道を歩いていると、「梅月堂」のスタッフさんが元気に声をかけてくれます。創業50年以上の老舗和菓子店です。店頭には、よもぎ団子やみたらし団子などおいしそうなお菓子がたくさん並んでいます。おこわもとても美味しかったです。次回必ず食べたいと思います。今回はみかさをお土産に購入しました。掌くらいのビッグサイズなので、主人とシェアしました。甘すぎず、栗も入っており美味しかったです。



生駒山に向かって参道を進むと目に飛び込んでくるのは、お菓子やおもちゃを販売するレトロな駄菓子屋さん。駄菓子屋さんって大人になってもワクワクします！ 店内はお菓子とおもちゃに囲まれ、懐かしい空間が広がっています。また店頭には、幻のレインボーラムネも発見！ くちどけが良くてとても美味しいので、私も娘も大好きです！ しかし、なかなか手に入りません。こんな身近で販売されていたのは驚きでした。



参道を上の方まで進むにつれ、お店の数も少なくなってきたところで、折り返し戻ります。商店街の賑わいを眺めながら下り坂をさらっと下り、神社前を通り過ぎたところで、美味しそうなジェラート屋さん「totonoi」を発見。暑さと疲れが背中を押し、吸い込まれるように入店しました。スタッフさんは丁寧で雰囲気の良い方で心がほっこりしました。シャインマスカットとミルクのジェラートをいただきました。ミルクジェラートが優しいお味でとても美味しかったです。シャインマスカットは残念ながら9月末で販売が終了するそうですが、次回は違うジェラートを是非食べたいと思います。



石切参道商店街は、歩く・見る・食べる・買う・・・などなど、とにかく楽しい商店街です。懐かしさもあり新しいものもあるので、家族で楽しめるスポットでした。

今回ご紹介した他にもまだまだ神社や参道にはお勧めしたいポイントや楽しいお店がたくさんあります。近くなので、是非訪ねてみてください。



いしきりん

法人本部 広報・秘書課 谷口 愛子



# 夏祭り

● にこにこ保育園 榎 有加



令和6年7月5日(金)にこにこ保育園夏祭りが開催

されました。子どもたちは可愛い甚平を着て登園し、夏祭りの雰囲気盛り上げてくれました。会場のホールに着くといつもと違う雰囲気に少し驚いた様子も見られましたが、周りを見渡し楽しそうな出し物があると分かるワクワクした表情を見せてくれました。

まずはじめに毎年恒例のミルクせんべいを食べました。一口食べてみるととても美味しかったようで、おかわりをして大満足な子どもたちでした。

お腹がいっぱいになったので次はお面製作！ひょっとこのお面を作りました。指先を上手に使い、目や鼻などのパーツを自由に配置し個性豊かな表情をした可愛いひょっとこが完成しました。そして、出来上がったお面を早速かぶって、お祭りの出し物を周りました。

金魚すくいでは、スコップを上手に使い金魚やかめをすきました。楽しかったようで、それぞれ持っているカゴがいっぱいになるまで夢中で金魚をすくっていました。

的あてでは、大好きなアンパンマンや新幹線が的になっており大喜びの子どもたち！「えい！え

い！」とボールを投げて、的が倒れると「やったー!!」と嬉しそうにしていました。

バイキンマンパニックでは、ハンマーで叩いてバイキンマンをやっつけました。コツを掴んでくると、だんだん命中できるようになってきて、上手に倒すことができると得意げな顔の子どもたちでした。

そして次はスイカ割り！ 何度か叩いてみるもののなかなか割れないスイカでしたが、保育士や友達に「がんばれ～！」と応援されながら頑張って叩いていると、スイカが見事に真っ二つに割れ、「わ～!!」という歓声上がり、大盛り上がりでした！

最後はお菓子すくい。美味しそうなお菓子がたくさんあり、どれにしようか目を輝かせる子どもたち。それぞれ好きなお菓子をカゴいっぱい詰めていました。

そして給食はポテトやミッキーマウスのチキンナゲットなど、子どもたちの大好物が集まった夏祭り特別メニューで、みんなで楽しくお腹いっぱい食べる事が出来ました。子どもたちの楽しそうな声がホール内に響き渡り思い出に残る楽しい一日となりました。



# fujiiacco フジッコ

fujiiaccoとは藤井会で働く人々にスポットを当て、日常の雰囲気を写真に収め紹介する企画コーナーです。



深江クリニックの皆さん



石切リハビリスタッフ



法人本部 総務部



健診センター スタッフ



システム管理課



医師支援課の皆さん



放射線検査技師



石切生喜病院 総務課



深江クリニックの運転手さん

## ナーシングフェスティバル 開催

法人本部 総務部



医療法人藤井会 石切生喜病院では、8月5日(土)に初の試みとして「ナーシングフェスティバル」を開催いたしました。このイベントは、就職活動を控えた看護学生の皆さまに、当院の魅力をより深く知っていただくことを目的として企画しました。

当日は、病院概要の説明に加え、世代ごとのナースとの交流会や病院見学が行われ、通常の説明会では得られない貴重な体験をしていただけたかと思えます。特に、手術室内部の見学やリラックスした雰囲気での交流が参加者の皆さまに大変好評で、「次回の開催が待ち遠しい」との声も多数いただきました。

参加された学生様の中には後日、インターンシップへの参加も希望していただき、より一層当院を理解していただけるのではないのでしょうか。

参加された学生様の中には後日、インターンシップへの参加も希望していただき、より一層当院を理解していただけるのではないのでしょうか。

次回のナーシングフェスティバルの開催日時が決まり次第、ホームページやLINEでお知らせいたします。皆さまのご参加を心よりお待ちしております。

LINEで各種イベントのご案内や採用情報をお知らせ!



医療法人藤井会看護部公式アカウントへ

## 第4回 石切地域病診連携の会 開催

法人本部 広報・秘書課

石切生喜病院では、令和6年9月14日(土)シェラトン都ホテル大阪にて第4回 石切地域病診連携の会を開催いたしました。

近隣地域の医療機関の先生方や藤井会職員など100名程の方々にご参加いただきました。



藤井弘史理事長



平田一人病院長



<b>第4回 石切地域病診連携の会</b>	
日時: 2024年9月14日(土) 17:30-19:10	
ご参加希望の先生は事前のお申し込みが必要です	
お申し込みサイト(下記URLまたは2次元コード)より事前参加登録をお願い申し上げます。 <a href="https://forms.office.com/r/Umh2mvAate">https://forms.office.com/r/Umh2mvAate</a>	
QRコード	
場所: シェラトン都ホテル大阪 3階「金剛の間」	
開会の辞	石切生喜病院 病院長 平田 一人 先生
<b>講演 I 17:30~18:10</b>	
座長	石切生喜病院 病院長補佐 腎臓内科部長・血液浄化センター長・感染制御部副部長 立石 悠 先生
「CKD教育入院の役割と重要性」	
演者	石切生喜病院 腎臓内科 医師 福田 裕介 先生
「一人ひとりに寄り添った治療を〜当科における取り組み〜」	
演者	石切生喜病院 糖尿病代謝内科 副部長 赤井 真弓 先生
<b>講演 II 18:10~19:10</b>	
座長	石切生喜病院 糖尿病代謝内科 部長 長谷川 隆正 先生
「地域連携で支えるこれからの糖尿病診療」	
演者	大阪公立大学大学院医学研究科 代謝内分分泌病態内科学 准教授 森岡 与明 先生
閉会の辞	河内医師会 会長 佐堀 彰彦 先生
<small>講演会終了後に懇話会を予定しております。 *マナーとしてご来賓の席は、懇話会でのお座席をお考えください。お申し込みの上、お席にお知らせいたします。 *ご来賓の席は、懇話会でのお座席をお考えください。お申し込みの上、お席にお知らせいたします。 ご了承くださいますようお願い申し上げます。</small>	
共催: 医療法人藤井会石切生喜病院 田辺三豊製薬株式会社	

## 「看護なら」に掲載されました

香芝生喜病院 看護部 部長 仲 久美



香芝生喜病院看護部が、令和6年7月30日発行の広報誌「看護なら」の表紙を飾りました。

「看護なら」は奈良県看護協会が年3回発行する広報誌で、医療安全対策情報、医療・看護に関する法律や制度の改正などの情報が掲載されています。

今回103号の表紙掲載にあたり、当院の強みである多職種連携に焦点をあてるため、看護職員だけでなく、医師、メディカルスタッフへも写真協力を依頼しました。各部署の師長は、自部署の特徴を表現できるアングルを選定してくれました。メッセージは、“「いつも明るく前向きに」をモットーに地域の皆様から信頼される看護を目指します。”としました。

8年目を迎えた香芝生喜病院看護部は、さらなる地域との連携を意識した活動を展開していきたいと考えております。

## 第2回「認定看護師 よろず相談会」を開催しました

香芝生喜病院 看護部 部長 仲 久美

香芝生喜病院では、8月17日(土)に第2回「認定看護師 よろず相談会」を開催しました。

当院の看護部には、「皮膚・排泄ケア認定看護師」「手術看護認定看護師」「慢性心不全看護認定看護師」「クリティカルケア認定看護師」「感染管理認定看護師教育課程修了者」5名のスペシャリストが在籍しており、自身の知識や技術を組織横断的に提供しています。

認定看護師の役割の1つに「地域貢献」があり、自組織だけではなく地域の人々のヘルスケアへの関わりが期待されています。その



一環として、来院される皆様を対象に何でも困りごとを相談いただく場として、今年から「認定看護師 よろず相談会」の開催を開始しました。今回はその第2回目の開催となり、18名の方が相談に来てくださいました。

次回は12月に開催を予定していますので、お気軽に是非ご参加ください。

## 大東わからん会 開催

大東中央病院 総務課 主任 横山 美和



大東中央病院では、令和6年9月14日(土)に大東わからん会を開催致しました。

当会は、大東市近隣地区の病院連携の活性化を目的として平成16年より、毎年開催しております。今回で第24回目、消化器関連の講演から、様々な講演内容に広げるため名称を変更して第3回目となります。

WEB配信形式で開催し、51名(近隣の先生方22名、職員29名)の方に参加して頂きました。



■座長：たけとしクリニック

院長 竹歳秀人先生

■一般演題 16：00～16：20

『当院での腹腔鏡下鼠径部ヘルニア修復術の現状と課題』

■演者：医療法人藤井会 大東中央病院 外科

部長・消化器センター長 大河昌人先生

■座長：医療法人藤井会 大東中央病院

病院長 梶山雄司先生

■特別講演 16：20～17：00

『骨粗鬆症性椎体骨折と神経障害性疼痛』

■演者：大阪鉄道病院

整形外科副部長 安田宏之先生

## 「災害に備えて」～蓄電池発電機の講習会を行いました～

在宅・介護事業部 課長 山本 寿成

藤井会訪問看護ステーションは、今年度から2年間「大阪府在宅患者災害時支援体制整備事業」の拠点ステーションになりました。当事業は、大阪府内44拠点の訪問看護ステーションに簡易発電機や蓄電池等を設置し、災害発生時に人工呼吸器装着者の電源確保を訪問看護師が中心となり行う事業です。

当ステーションでは7月16日(火)に蓄電池発電機の講習会を行いました。講習では、発電機の使用方の説明を受け、受講者には簡易発電機等使用方法受講証明書が発行されました。

災害はいつ起こるかわかりません。もしもの時は、今回の講習会で学んだ知識を活かして対応したいです。



## 消防訓練

法人本部 広報・秘書課



石切生喜病院では、6月21日(金)に消防訓練を実施しました。訓練には各部署のスタッフ約30名が参加し、現場では重・軽傷者数名が出ているという想定で避難活動を行いました。その後、屋外にて水消火器を使用しての初期消火訓練を行いました。訓練の実施にあたっては、東消防署員の方から指導、ご講評を頂きました。

火災はどんな建物にも発生する可能性があります。いざという時のために、日頃から訓練をしておくことが大切です。

患者さまに安心してご来院いただけるよう、当院は今後も災害に備えての準備や対策を続けてまいります。



## リレー随筆



### 新紙幣について

この夏7月に、20年ぶりとなる新しい紙幣の発行が開始されました。

私が初めて新紙幣の現物を見て手に取ったのは、この原稿を書いている9月現在であり、本日のレジ内にあった千円札です。ならばこれを機にと、この肖像人物について少し調べてみました。この新たな千円紙幣の人物名は北里柴三郎。日本国における歴代千円紙幣としては、日本武尊(やまとたける)に始まり、聖徳太子、伊藤博文、夏目漱石、野口英世と続き、6代目

の千円札となります。北里柴三郎は1853年熊本県に生まれ、その後21歳で現在の東京大学医学部へ入学、その際「自身の使命は病気を予防することにある」との確信に至り、予防医学を生涯の仕事とすると決意します。その後留学先のドイツで破傷風菌の培養に成功、そこから得た免疫抗体の応用により血清療法を確立し世界的に名声を博します。若干21歳にて生涯を通じたマインドセットを定め、それを成した偉人に「お前も性根入れて仕事せんかい」と活を頂戴した気持ちとなったのは言うまでもなく…。

深江クリニック M.O



医療法人 藤井会

《シンボルの由来》全体のイメージは藤井会のF。愛情・信頼・奉仕を表現しています。

医療法人 藤井会 <https://www.fujiikai.jp/>

石切生喜病院	〒579-8026 東大阪市弥生町18番28号 TEL 072(988)3121 <a href="https://www.ishikiriseiki.or.jp">https://www.ishikiriseiki.or.jp</a>
大東中央病院	〒574-0042 大東市大野2丁目1番11号 TEL 072(870)0200 <a href="https://daito-central-hp.com/">https://daito-central-hp.com/</a>
香芝生喜病院	〒639-0252 奈良県香芝市穴虫3300番地3 TEL 0745(71)3113 <a href="https://www.kashibaseiki.fujiikai.jp">https://www.kashibaseiki.fujiikai.jp</a>
北河内藤井病院	〒575-0003 四條畷市岡山東3丁目1番6号 TEL 072(879)5311 <a href="http://www.kitakawachi.fujiikai.jp/">http://www.kitakawachi.fujiikai.jp/</a>
藤井会リハビリテーション病院	〒579-8026 東大阪市弥生町17番6号 TEL 072(983)7811 <a href="https://www.fujiikai-reha.jp">https://www.fujiikai-reha.jp</a>
枚岡病院	〒579-8034 東大阪市出雲井本町3番25号 TEL 072(982)1125 <a href="https://hiraokahosp.com/">https://hiraokahosp.com/</a>
藤井外科	〒579-8004 東大阪市布市町3丁目6番21号 TEL 072(985)3051 <a href="http://www.fujiigeka.fujiikai.jp/">http://www.fujiigeka.fujiikai.jp/</a>
みくりや診療所	〒577-0034 東大阪市御厨南2丁目6番3号 TEL 06(6787)2508 <a href="http://www.mikuriya.fujiikai.jp/">http://www.mikuriya.fujiikai.jp/</a>
深江クリニック (人工透析センター)	〒537-0002 大阪市東成区深江南3丁目22番13号 布施口ビル2階・3階 TEL 06(6977)2955 <a href="https://www.fukaclinic.jp/">https://www.fukaclinic.jp/</a>
住道クリニック (人工透析センター)	〒574-0046 大東市赤井1丁目13番1号 ポップタウン住道1番館1階 TEL 072(872)9555 <a href="https://www.suminodoclinic.jp/">https://www.suminodoclinic.jp/</a>
藤井会新石切デイサービス	〒579-8014 東大阪市中石切町1丁目8番22号 TEL 072(987)5005 <a href="http://www.shinishikiri.fujiikai.jp/">http://www.shinishikiri.fujiikai.jp/</a>
藤井会ケアプランセンター	〒579-8026 東大阪市弥生町17番6号 藤井会リハビリテーション病院1階 TEL 072(983)7806 <a href="http://www.shinishikiri.fujiikai.jp/care/">http://www.shinishikiri.fujiikai.jp/care/</a>
藤井会訪問看護ステーション	〒579-8026 東大阪市弥生町20番20号 TEL 072(983)7622 <a href="http://www.houmonkango.fujiikai.jp">http://www.houmonkango.fujiikai.jp</a>
看護多機能施設さくら	〒579-8026 東大阪市弥生町20番20号 TEL 072(983)7633 <a href="http://www.kantaki.fujiikai.jp">http://www.kantaki.fujiikai.jp</a>
藤井会福祉用具レンタルサービス	〒579-8026 東大阪市弥生町17番6号 藤井会リハビリテーション病院1階 TEL 072(983)7807 <a href="https://fukushi-rent.fujiikai.jp">https://fukushi-rent.fujiikai.jp</a>
香芝訪問看護ステーション	〒639-0252 奈良県香芝市穴虫54番地1 フレグローニ上1階 TEL 0745(43)5535 <a href="https://www.houmonkango-kashiba.fujiikai.jp/">https://www.houmonkango-kashiba.fujiikai.jp/</a>
学校法人藤井会 東大阪准看護学院	〒577-0843 東大阪市荒川2丁目32番43号 TEL 06(6720)0307 <a href="https://www.junkango.ac.jp/">https://www.junkango.ac.jp/</a>

### 藤井会グループ案内図

